

# Le guide de ma paroisse



**PAROISSE  
SAINT-SIMON  
DU MOLLÉNOIS**



**PAROISSE  
SAINT-ANTOINE  
DES MONTS ET  
VALLÉES**

PUBS  
en préparation

## MIEUX CONNAÎTRE NOS DEUX PAROISSES

Voici le livret des deux paroisses. Un changement de manière de faire de la catéchèse bouleverse le calendrier des messes. Désormais, c'est avec l'ensemble de la famille que nous voulons cheminer dans la rencontre avec le Seigneur. Le temps de catéchèse est en lien avec la messe du dimanche. Je veux ici remercier les annonceurs qui financent ce document.

Abbé André Damay

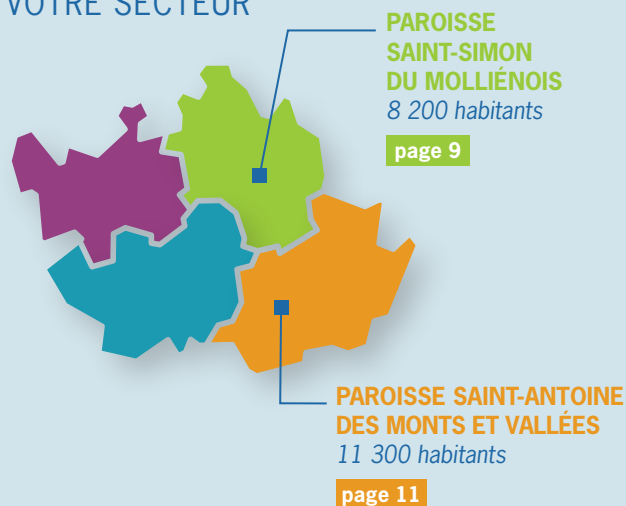


J'habite à Molliens-Dreuil,  
28 rue du Général Leclerc.  
**Portable** : 06 42 81 65 49

**Catéchisme** > voir les lieux et dates d'inscription, page 10.

**Calendrier des messes** > voir le tableau, pages 13 et 14.

### VOTRE SECTEUR



# LES ÉTAPES DE LA VIE CHRÉTIENNE



## → Le baptême de votre enfant

«*Si tu savais le don de Dieu...*» (Jean 4,10).

Le baptême est l'acte premier de la vie chrétienne. Comme tel, il doit être, pour les parents, le fruit d'une décision réfléchie. La préparation au baptême a pour but d'éclairer les parents sur ce choix qui les engage, tout particulièrement à éveiller leur enfant à la foi, et ce notamment en l'inscrivant au catéchisme.

L'âge de l'enfant est-il indifférent? Doit-il porter un prénom chrétien? Qu'est-ce qu'un parrain ou une marraine? Baptiser notre enfant, à quoi cela nous engage-t-il, en conscience? L'inscription se fait en prenant contact avec l'accueil paroissial.

## → L'eucharistie

C'est le repas du Seigneur, célébrant sa mort et sa résurrection. Centre, source et sommet de la vie chrétienne, l'eucharistie est célébrée chaque jour et rassemble les communautés paroissiales tous les dimanches. Pour les enfants, la première des communions est envisagée pendant le catéchisme et suppose une participation à la messe.

*Contact: la responsable du catéchisme de votre paroisse.*

## → La confirmation

Voilà des années qu'un jeune chrétien découvre, à travers le catéchisme et l'aumônerie des jeunes, comment Jésus est présent dans notre vie. La formation chrétienne s'est déroulée avec la présence active des parents et des membres de la communauté paroissiale.

Maintenant, après le baptême et la première communion, vient le temps de la confirmation. Ce sacrement est de-

PUBS

mandé à tout chrétien qui veut ou accepte une mission dans l'Église comme :

- être parrain ou marraine ;
- se marier à l'église ;
- être catéchiste.

C'est l'évêque qui vient conférer le sacrement de confirmation. Il est proposé à partir de l'âge de 16 ans. Deux ans de préparation sont demandés.

*Contact : le responsable des groupes d'adolescents ou le prêtre*

### → Le catéchuménat

«J'aimerais connaître Dieu, je voudrais être baptisé, je voudrais recommencer à croire...»

Le catéchuménat propose un accueil et un accompagnement :

- à tout jeune ou adulte qui se pose des questions sur le baptême.
- à tout jeune ou adulte baptisé qui n'a pas reçu les autres sacrements de l'initiation chrétienne (confirmation et eucharistie), et qui voudrait s'y préparer.

Vous avez tout oublié ou pris des distances. Aujourd'hui, vous vous posez des questions vous voulez reprendre les choses à la base. Explorer ce que le christianisme peut vous apporter (et peut-être ce que vous pouvez lui apporter...). Une équipe peut vous accompagner.

*Contact : le prêtre*

### → Le sacrement de réconciliation

Le prêtre est à la disposition de toute personne désirant célébrer le sacrement du pardon. N'hésitez pas à prendre contact avec lui. Des célébrations communautaires ont lieu le lundi avant les fêtes de Noël et de Pâques.

### → Le mariage

«Tous ceux qui aiment sont enfants de Dieu et ils connaissent Dieu» (1 Jean 4,7).

Aujourd'hui, accueillir le sacrement du mariage est un choix autant qu'une joie. Si grand que soit l'amour que l'on éprouve l'un pour l'autre, il doit pouvoir s'enraciner solidement dans l'amour de Celui qui en est la source véritable, pour tenir dans la durée. C'est pourquoi l'Église prend très au sérieux la préparation de votre mariage.

#### **Déroulement de la préparation au mariage**

Un an au moins avant la date envisagée, prenez contact avec votre paroisse. Vous rencontrerez le prêtre qui célébrera votre mariage. C'est lui, avec vous, qui confirmera la date que vous souhaitez. Ensuite, nous ferons route ensemble, et mettrons tout en œuvre pour vous aider à construire

vos vies de couple et de parents chrétiens ! Vous participerez à une session de préparation au mariage avec d'autres couples. Avec le prêtre enfin, vous préparerez la célébration.

### → Les vocations

«Comment trouver mon chemin ? Quelle place prendre dans l'annonce de l'Évangile ? Comment devenir plus responsable de la vie de l'Église ?» Ces questions sont les miennes. Je sens comme une invitation à engager ma vie – d'une manière ou d'une autre – à la suite du Christ.

Envisager de devenir prêtre, diacre, religieux ou religieuse..., pourquoi pas vous ? Le Service diocésain des vocations est présent pour accompagner toute démarche.

### → Le sacrement des malades

Une démarche de foi est proposée à tout chrétien qui souffre d'une maladie importante ou qui va subir une opération. Il s'agit de demander la force de Dieu pour vivre cette épreuve. N'hésitez pas à demander le prêtre pour recevoir ce sacrement ou pour le proposer à vos frères malades. Tout malade peut aussi demander à recevoir le pardon et la communion. Des chrétiens des paroisses sont formés pour porter la communion à domicile.

### → Les funérailles

Elles ne sont pas un sacrement mais une prière de la famille chrétienne pour confier à Dieu le frère qui vient de passer de cette vie à la vie éternelle. C'est un acte de foi, d'espérance et de charité manifesté en union avec la famille en deuil. Prenez contact avec les pompes funèbres qui se mettent en rapport avec la paroisse pour choisir la date et préparer la célébration. Une équipe de laïcs vous accompagnera tout au long de la préparation.

## L'Église vit uniquement grâce à vos dons

Les seules ressources de l'Église sont ce que chacun de nous lui donne. Un grand «merci» pour ce que vous acceptez de mettre dans les quêtes ou vos contributions sous forme d'offrandes et de dons. La paroisse doit payer les dépenses courantes (comme toute famille) d'eau, gaz, électricité et l'entretien de la salle paroissiale. Elle doit aussi penser à du matériel de sonorisation, de photocopie et prévoir le nécessaire pour des moments de convivialité.

Une équipe (le CPAE, conseil paroissial aux affaires économiques) veille à la bonne utilisation des finances de la paroisse. Les responsables sont Laurent Debusscher pour la paroisse Saint-Antoine, et Hervé Vandenterghem pour la paroisse Saint-Simon.



## PAROISSE SAINT-SIMON DU MOLLIEÑOIS

Bougainville, Bovelles, Briquemesnil-Floxicourt, Camps-en-Amiénois, Cavillon, Clairy-Saulchoix, Creuse, Ferrières, Fluy, Fresnoy-au-Val, Guignemicourt, Le Mesge, Molliens-Dreuil, Montagne-Fayel, Namps-Maisnil, Oissy, Pissy, Quevauvillers, Revelles, Riencourt, Saint-Aubin-Montenoy, Saisseval, Seux

PUB AED

### Maison paroissiale

28 rue du Général Leclerc, 80540 Molliens-Dreuil -Tél. 03 22 90 70 14

### Salle paroissiale ou « Foyer Saint-Martin »

67 rue du Général Leclerc à Molliens

**Courriel** : [presbytere.molliens-dreuil@orange.fr](mailto:presbytere.molliens-dreuil@orange.fr)

**Page Facebook** : [www.facebook.com/saintSimonMolliens](http://www.facebook.com/saintSimonMolliens)

*La paroisse regroupe 23 communes et 27 clochers.*

### ■ L'Équipe de conduite pastorale



Cette équipe veille à la bonne marche de la vie paroissiale. Elle coordonne les diverses activités et suscite de nouveaux projets. Les membres: le prêtre, mais aussi Brigitte Dumeige, Rose-Marie Bazin, Annie Losa, Marthe-Annabelle Bouchart et Hervé Vandenterghem.

### ■ Catéchèse

À tout âge, il est possible de faire du chemin avec le Christ. Écouter sa Parole et découvrir comment elle fait écho ou résonne pour la vie de chacun de nous.

– Catéchèse familiale et groupe d'adolescents

**Contact** : Rose-Marie Bazin,  
06 24 87 02 94

– Rencontres d'adultes autour de la Bible.

**Responsable** : Pascale Touzet,  
03 22 95 38 02





## ■ Célébration

Des équipes préparent et animent les messes dominicales. Vous pouvez les rejoindre. Chanteurs et musiciens participent à rendre les célébrations plus belles. Une répétition mensuelle est organisée.

Contact : *Marthe-Annabelle Bouchart, 06 80 87 44 22*

## ■ Servir les frères

– Vivre l'amour de Dieu et l'amour des autres, c'est la mission de tout baptisé. Se mettre au service les uns des autres pour bâtir un monde plus fraternel est à la portée de chacun.

Contact : *Annie Losa, 06 75 57 68 16*

– Une petite équipe rend visite à la Marpa de Quevauvillers et une messe y est célébrée tous les deux mois.

– Une équipe Secours Catholique propose un accueil le deuxième jeudi à 14h à la salle paroissiale (Foyer Saint-Martin).

Responsable : *Nicole Célisse, 03 22 90 76 82*



## INSCRIPTION AU CATÉCHISME

### SAINT-SIMON DU MOLLIEÑOIS

Au foyer Saint-Martin à Molliens :

- Mercredi 2 septembre de 17h à 19h
- Samedi 5 septembre de 9h à 12h

### SAINT-ANTOINE DES MONTS ET VALLÉES

Ceux qui sont déjà au catéchisme continuent.

Inscription pour ceux qui veulent commencer :

- Samedi 19 septembre de 10h à 12h,  
à l'église d'Oresmaux
- Dimanche 20 septembre de 9h à 10h30,  
à l'église de Conty



Bacouel-sur-Selle, Belleuse, Brassy, Contre, Conty, Courcelles-sous-Thoix, Essertaux, Flers-sur-Noye, Fleury, Fossemant, Fransures, Frémontiers, Grattepanche, Hébecourt, Le Bosquel, Lœuilly, Monsures, Nampty, Neuville-les-Lœuilly, Oresmaux, Plachy-Buyon, Prouzel, Rogy, Saint-Sauflieu, Sentelle, Thoix, Tilloy-les-Conty, Velennes, Vers-sur-Selle

## Maison paroissiale

4 rue Guy de Segonzac, 80160 Conty – Tél. 03 22 41 21 37

Permanences : le lundi 10h – 11h, le vendredi 16h - 18h.

Salle paroissiale 6 rue Guy de Segonzac à Conty

Courriel : [paroisse-de-conty@orange.fr](mailto:paroisse-de-conty@orange.fr)

Facebook : [www.facebook.com/people/Paroisse-Saint-Antoine](http://www.facebook.com/people/Paroisse-Saint-Antoine)

*La paroisse regroupe 29 communes  
et 33 églises ou chapelles.*

## ■ L'Équipe de conduite pastorale (ECP)



Cette équipe veille à la bonne marche de la vie paroissiale. Elle coordonne les diverses activités et suscite de nouveaux projets. Les membres : le prêtre, mais aussi Danielle Delavenne, Marie-Jo Corniquet, Magali Dacar, Marie-Claude Rouzaud, Bertrand Deliencourt et Laurent Debusscher.

## ■ Catéchèse

À tout âge, il est possible de faire du chemin avec le Christ. Écouter sa Parole et découvrir comment elle fait écho ou résonne pour la vie de chacun de nous.

- Catéchèse familiale et  
groupe d'adolescents

Contact : *Bertrand Deliencourt,*  
*06 70 25 63 13*

- Rencontres d'adultes autour de la Bible.

Responsable : *Pascale Touzet,*  
*03 22 95 38 02*



### ■ Célébration

Des équipes préparent et animent les messes dominicales. Vous pouvez les rejoindre. Chanteurs et musiciens participent à rendre les célébrations plus belles. Une répétition mensuelle est organisée.

Contact : Magali Dacar, 06 24 59 12 31

### ■ Adoration

Le jeudi 18h30 adoration eucharistique dans l'église où a eu lieu la messe du dimanche.

### ■ Servir les frères

- Vivre l'amour de Dieu et l'amour des autres, c'est la mission de tout baptisé. Se mettre au service les uns des autres pour bâtir un monde plus fraternel est à la portée de chacun.

Contact : Marie-Claude Rouzaud, 06 76 76 72 93

- Une équipe de bénévoles rend visite à la maison de retraite Saint-Antoine de Conty.

Responsable : Marie-Jo Corniquet, 06 32 02 96 94

### ■ École Jeanne-d'Arc

L'école Jeanne-d'Arc est une petite école rurale ayant pour toile de fond l'église Saint-Antoine de Conty. La rivière Saint-Antoine traverse l'école et on peut y voir parfois une truite ! Le dernier lavoir de Conty est présent dans l'école. La volonté d'une école familiale et accueillante est partagée par tous : le personnel, les enseignants. Chacun est à l'écoute des élèves afin de les aider à grandir. L'école compte quatre classes de la TPS au CM2.

Renseignements au 03 22 41 22 21

### ■ Pèlerinage

- La chapelle Notre-Dame-des-Vertus de Nampty permet une halte-prière à celui qui veut y passer. Chapelet le premier vendredi de chaque mois à 18h.

- L'église d'Essertaux est sur le chemin de Compostelle.

- Tous les ans, en juillet, un groupe part à Lourdes.



SAMEDI	18H30	DIMANCHE	9H15	10H45
<b>5 sept.</b>	Bovelles	<b>6 sept.</b>	Namps-au-Mont	Prouzel
<b>12 sept.</b>	Bacouël	<b>13 sept.</b>	Contre	Molliens
<b>19 sept.</b>	Montagne-Fayel	<b>20 sept.</b>	Creuse	Conty
<b>26 sept.</b>	Quevauvillers	<b>27 sept.</b>		Cathédrale
<b>3 oct.</b>	Hébécourt	<b>4 oct.</b>	Frémontiers	Revelles
<b>10 oct.</b>	Le Mesge	<b>11 oct.</b>	Catéchèse	Conty
<b>17 oct.</b>	Oresmaux	<b>18 oct.</b>	Catéchèse	Molliens
<b>24 oct.</b>	Riencourt	<b>25 oct.</b>	Clairy-Saulchoix	St Sauflieu
<b>TOUSSAINT</b> Samedi 31 octobre > 18h30 Conty Dimanche 1 <sup>er</sup> novembre > 10h45 Molliens				
<b>7 nov.</b>	Flers sur Noye	<b>8 nov.</b>	Brassy	Molliens
<b>14 nov.</b>	Briquemesnil	<b>15 nov.</b>	Catéchèse	Conty
<b>21 nov.</b>	Oresmaux	<b>22 nov.</b>	Catéchèse	Molliens
<b>28 nov.</b>	Quevauvillers	<b>29 nov.</b>	Namps au Val	Monsures
<b>5 déc.</b>	Sentelie	<b>6 déc.</b>	Fossemanant	Bougainville
<b>12 déc.</b>	Molliens	<b>13 déc.</b>	Catéchèse	Conty
<b>19 déc.</b>	Oresmaux	<b>20 déc.</b>	Catéchèse	Molliens
<b>26 déc.</b>	Guignemicourt	<b>27 déc.</b>	Fluy	Plachy-Buyon
<b>NOËL</b> Mardi 24 déc. > 18h Conty Mardi 24 déc. > 20h Oresmaux Mercredi 25 déc. > 10h45 Quevauvillers				
<b>2 janv.</b>	Grattepanche	<b>3 janv.</b>	Prouzel	Revelles
<b>9 janv.</b>	Ferrières	<b>10 janv.</b>	Catéchèse	Conty
<b>16 janv.</b>	Oresmaux	<b>17 janv.</b>	Catéchèse	Molliens
<b>23 janv.</b>	Briquemesnil	<b>24 janv.</b>	Taisnil	Loeuilly
<b>30 janv.</b>	Riencourt	<b>31 janv.</b>	Fleury	Vers-sur-Selle
<b>6 fév.</b>	Thoix	<b>7 février</b>	Le Bosquel	Pissy
<b>13 fév.</b>	Le Mesge	<b>14 fév.</b>	Catéchèse	Conty
<b>20 fév.</b>	Oresmaux	<b>21 fév.</b>	Catéchèse	Molliens
<b>27 fév.</b>	Ferrières	<b>28 fév.</b>	Namps au Mont	St Sauflieu
<b>CENDRES</b> Mercredi 17 février > 18h30 Quevauvillers				

SAMEDI	18H30	DIMANCHE	9H15	10H45
<b>6 mars</b>	Plachy Buyon	<b>7 mars</b>	Wailly	Clairy-Saulchoix
<b>13 mars</b>	Fluy	<b>14 mars</b>	Catéchèse	Conty
<b>20 mars</b>	Oresmaux	<b>21 mars</b>	Catéchèse	Molliens
<b>27 mars</b>	Bouvelles	<b>28 mars</b>	Pissy	Loeuilly
<b>JEUDI SAINT</b> 1 <sup>er</sup> avril 18h30 > Quevauvillers				
<b>VENDREDI SAINT</b> 2 avril > 18h30 Monsures				
<b>VEILLÉE PASCALE</b> 3 avril > 20h30 Saint-Sauflieu				
<b>3 avril</b>	Veillée pascale	<b>4 avril - Pâques</b>		Quevauvillers
<b>10 avril</b>	Camps-en-Am	<b>11 avril</b>	Catéchèse	Conty
<b>17 avril</b>	Oresmaux	<b>18 avril</b>	Catéchèse	Molliens
<b>24 avril</b>	Seux	<b>25 avril</b>	Fresnoy-au-Val	Belleuse
<b>1<sup>er</sup> mai</b> > 10h45 L'Estocq				
<b>1<sup>er</sup> mai</b>	Courcelles-ss-T.	<b>2 mai</b>	Nampty	Taisnil
<b>8 mai</b>	St-Aubin-Mont	<b>9 mai</b>	Catéchèse	Conty
<b>ASCENSION</b> Mercredi 12 mai > 18h30 Fransures				
Jeudi 13 mai > 10h45 Molliens				
<b>15 mai</b>	Oresmaux	<b>16 mai</b>	Catéchèse	Molliens
<b>22 mai</b>	Cavillon	<b>23 mai</b>	Bougainville	Essertaux
<b>29 mai</b>	Saisseval	<b>30 mai</b>	Guignemicourt	Tilloy-les-Conty
<b>5 juin</b>	Rogy	<b>6 juin</b>	Neuville	Revelles
<b>12 juin</b>	Ferrières	<b>13 juin</b>	Catéchèse	Conty
<b>19 juin</b>	Oresmaux	<b>20 juin</b>	Catéchèse	Molliens
<b>26 juin</b>	Bouvelles	<b>27 juin</b>	Namps-au-Val	Conty
<b>3 juillet</b>	Thoix	<b>4 juillet</b>	Bacouël-ss-S.	Clairy-Saulchoix
<b>10 juil.</b>	Pissy	<b>11 juil.</b>	Bougainville	Belleuse
<b>17 juil.</b>	Velennes	<b>18 juil.</b>	Prouzel	Briquemesnil
<b>24 juil.</b>	Fluy	<b>25 juil.</b>	Creuse	Loeuilly
<b>31 juil.</b>	Le Bosquel	<b>1<sup>er</sup> août</b>	Frémontiers	Oissy
<b>7 août</b>	Camps-en-Am	<b>8 août</b>	Saisseval	Essertaux
<b>ASSOMPTION</b> Vendredi 14 août > 18h30 St-Aubin-Montenoy				
Samedi 15 août > 10h Nampty				
<b>21 août</b>	Rogy	<b>22 août</b>	Vers-sur-Selle	Riencourt
<b>28 août</b>	Cavillon	<b>29 août</b>	Taisnil	Tilloy-les-Conty

PUBS



PUBS